



März 2022

Mit der Seilbahn über die Donau nach Saal

Kelheim/ Saal a. d. Donau. In einer Gondel durch die Luft nach Saal? Und von Saal nach Kelheim? Was zunächst wie ein verfrühter Aprilscherz klingt, wurde dem Kelheimer Stadtrat und Saaler Gemeinderat in einer gemeinsamen Informationsveranstaltung präsentiert – und entpuppte sich als ehrgeiziger und wohlgedachter Plan! Landrat Martin Neumeyer, Bürgermeister Christian Schweiger und Stefan Grüttner stellten das Projekt „Smart Urban Connection“ auch dem Mobilitätsausschuss des Kreistags vor.

Verbindung zwischen Wöhrdplatz und Bahnhof

Ziel des Projektes ist die Errichtung einer hochmodernen Seilbahn zwischen dem Wöhrdplatz in Kelheim und dem Bahnhof in Saal/Donau. Sie soll die urbane Verkehrsinfrastruktur revolutionieren. Kelheim und Tirschenreuth sind bayernweit die einzigen Kreisstädte ohne direkte Bahnan-



Zwölf Minuten soll die Fahrt von Kelheim nach Saal dauern.

Grafik: Landratsamt

bindung. Eine immer wieder ins Gespräch gebrachte Reaktivierung der alten Bahnstrecke ist hierbei jedoch aus verschiedenen Gründen nicht mehr möglich. Trotz des Verlusts des eigenen Bahnhofes durch

die Schließung der Bahnstrecke Saal-Kelheim 1998 hat sich Kelheim zu einer wachsenden Stadt mit einem positiven Pendlersaldo entwickelt. Das bedeutet: Es gibt mehr Einpendler nach Kelheim

als Auspendler. Diese Situation führt zwangsläufig aber zur Überlastung und Überschreitung der Ost-West-Verkehrsachsen der Region (siehe Regensburger Straße).

Fortsetzung auf Seite 2

Akku-Hörgeräte Angebot



Akku Hörgerät nur 399 €*



Ladestation kostenlos



gültig bis 31. März 2022*

* Eigenanteil für Mitglieder gesetzlicher Krankenkassen mit Leistungsanspruch und ohrenfachärztlicher Verordnung, zzgl. 10€ gesetzliche Zuzahlung. Die Krankenkassenzuschüsse können je nach Kasse variieren. Preise gelten inkl. MwSt., pro Hörgerät, zzgl. HdO-Otoplastiken. 1-3 Tage Lieferzeit. Irrtümer und Änderungen vorbehalten. Privatpreis: 1390,- €. Das Angebot gilt ausschließlich für das Hörgerät Audeo M30-R und in der abgebildeten Bauform der Firma Phonak. Alle Anpassleistungen und die Nachbetreuung sind inklusive.

OTT hören Ludwigswplatz 4
93309 Kelheim 09441 / 31 31
www.otthoeren.de



Eichenseher-Bau GmbH

Eichenseher-Bau GmbH

- Schlüsselfertiges Bauen
- Erd- und Abbrucharbeiten
- Schwimmbad- und Poolbau
- Rohbau- und Umbauarbeiten
- Garten- und Pflasterbau
- Kanalbau- und sanierung

Bahnhofstraße 10 | 93077 Bad Abbach | Tel: 09405/941035 | info@eichenseher-bau.de | eichenseher-bau.de

Längste und schnellste Seilbahn Deutschlands

Fahrtgeschwindigkeit: sieben Meter pro Sekunde / Fahrzeit: zwölf Minuten



Fortsetzung von Seite 1.

Innovative Ansätze, um die Mobilitätsnachfrage zu bedienen, gibt es bereits, wie beispielsweise KEXI oder den autonomen On-Demand Shuttle-Service KelRide.

Mit der Realisierung einer barrierefreien Seilbahnverbindung zwischen Kelheim und dem ca. fünf Kilometer entfernt liegenden Bahnhof in Saal/Donau bietet sich eine einmalige Chance, das bestehende öffentliche Verkehrssystem sinnvoll zu ergänzen, die bestehenden Verkehrswege zu entlasten und die Mobilität im ländlichen Raum nachhaltig zu stärken. Ein Direktzugang von der Seilbahn auf den Bus- bzw. Bahnsteig soll hierfür geschaffen werden. Eine Verknüpfung der Seilbahn mit anderen Verkehrsträgern (in Kombination z. B. von Pendlerparkplätzen, Fahrradabstellanlagen, etc.) birgt zudem ein hohes Potenzial für eine Verkehrswende im Sinne von weniger Autos auf den Straßen bei besserem Mobilitätsservice und höherer Lebensqualität. Die direkte Trasse zwischen dem Wöhrdplatz in Kelheim und dem Bahnhof in Saal/Donau wurde bereits einer Prüfung unterzogen und eine seilbahnmäßig machbare Trasse abseits von Wohnbebauungen entwickelt.

Um die Fahrtzeit so kurz und attraktiv wie möglich zu halten, soll die Fahrtgeschwindigkeit bei 7 m/s liegen, wodurch diese Anlage nicht nur die längste, sondern auch die schnellste Seilbahn in Deutschland wäre. Die Fahrtzeit vom Bahnhof

in Saal/Donau zum Wöhrdplatz in Kelheim würde damit etwa 12 Minuten betragen.

Erste positive Vorgespräche mit dem BMDV sowie dem Bayerischen Verkehrsministerium wurden schon geführt. Das BMDV fördert eine Auswahl an „Überfliegerstädten“ und plant, den Landkreis Kelheim als Teil der Studie zur Realisierung von Seilbahnen als Bestandteil des öffentlichen Personennahverkehrs zu implementieren.

Landrat Martin Neumeyer:

„Es ist uns ein sehr großes Anliegen, das Mobilitätsangebot im Landkreis Kelheim über den klassischen ÖPNV hinaus zeitgemäß weiterzuentwickeln und modern und umweltfreundlich zu gestalten. Als potentielle ‚Überfliegerstadt‘ im Rahmen des Leitfadens des Bundesministeriums für Digitales und Verkehr (BMDV) bietet sich für unsere Region die einmalige Gelegenheit, eine attraktive Verkehrsanbindung mit einer zukunftsfähigen, ökologisch und ökonomisch sinnvollen Verkehrsform zu schaffen.“

Christian Schweiger, Bürgermeister Stadt Kelheim:

„Mit dieser modernen und richtungsweisen-

den Form des ÖPNV wird Kelheim endlich wieder an den öffentlichen Schienennahverkehr angebunden sein. Gleichzeitig stellt eine Seilbahn die wohl zukunftsweisendste und umweltschonendste Form der Personenbeförderung dar und komplettiert damit das innovative ÖPNV-Angebot in der Stadt Kelheim. Als Stadt sind wir mit unserem Vorschlag, eine Seilbahn im ÖPNV des Landkreises Kelheim zu installieren, beim Landrat sofort auf offene Ohren gestoßen. Ich freue mich sehr, dass wir mit dem heutigen Termin diese Idee endlich den Gremien vorstellen konnten.“

Christian Nerb, Bürgermeister der Gemeinde Saal an der Donau:

„Im Rahmen der Neugestaltung des Bahnhofsvorplatzes und der Sanierung des Bahnhofs in Saal

ergibt sich mit einer permanenten Verkehrsanbindung nach Kelheim ein deutlicher Mehrwert, der allen Bürgerinnen und Bürgern der Gemeinde zugutekommt.“

Zur Schaffung einer hohen Akzeptanz sowie zur Klärung offener Fragen rund um das Seilbahnprojekt wird es zeitnah in Kelheim und Saal/Donau jeweils eine Bürgerinformationsveranstaltung geben.

Eckpunkte zum Projekt „Smart Urban Connection“

- 5 km Einseilumlaufbahn mit 21 Stützen, 44 Gondeln | 7 m/s | 36s-Taktung
- Lineare Streckenführung ohne Richtungsänderung und Zwischenstopp (Zeit- und Kostenvorteil)
- Städtebaulich keine weiteren Maßnahmen nötig; schnelle Umsetzung
- Klimaneutrale, lokale Stromerzeugung (PV, Windenergie und Wasserstoff bereits in Planung)
- Abstand zur Bebauung: weder Verschattung noch Überflug von Wohngebieten, Wahrung der Privatsphäre
- Voraussichtliches Projektvolumen: ca. 27,6 Mio. Euro bei einer Förderung von voraussichtlich bis zu 90 Prozent
- Interkommunales Projekt: Kelheim 70%, Saal an der Donau 30% (ebenso Aufteilung bei Gewährleistung des Betriebs) mit Unterstützung des Lkr. Kelheim
- Nahtlose Einbindung in attraktives Tarifsystem, KelRide, KEXI, Kelheimer Schifffahrt ist beabsichtigt

Vision: zukunftsfähiger Verkehrs-Hub



29.02.2017

Seilbahn Kelheim - Smart Urban Connection



Bairischer Lovepop im Kurhaus

Bad Abbach. Mit dem Duo „Ohrange“ wird am 31. März die Reihe der nicht klassischen Konzerte im Bad Abbacher Kurhaus starten. OHRANGE repräsentiert bairischen Lovepop. Seit 2009 bieten die Musiker einen eigenen qualitativ hochwertigen Stil und Sound voller Leidenschaft.

Mit viel Humor, Charme und musikalischem Tiefgang begeistern Manuel „MNL“ Meier (Sänger, Songschreiber und Gitarrist) und Sebastian Schierlinger (Percussion) bei ihren Live-Konzerten ein

breites Publikum. Sie schlagen immer wieder Brücken zwischen gefühlvoll emotionsgeladenen Songs und beschwingter gute Laune. Songs, die direkt aus dem Leben und von der Liebe inspiriert sind – alles aus dem Ohrange Songbook, der neuen aktuellen Platte. Musikalisch präsentieren sie eine Mischung echter Ohrange Evergreens und Eigeninterpretationen aus der Musikwelt.

„Wir freuen uns, mit so talentiertem Lokalkolorit die Rückkehr zu mehr gesellschaftlichem Mitein-

ander feiern zu können. Die gültigen Hygienemaßnahmen werden beachtet“, freut sich Tina Grünewald, Leiterin des Kurhauses. Karten für „Ein Abend aus dem Ohrange Songbook“ nur an der Abendkasse für 8 Euro, Einlass 18 Uhr, Beginn 19 Uhr.

Love Pop – Endlich ist wieder was los, nach langer Corona-Pause: Ohrange wird im Kurhaus das gesellschaftliche Miteinander einläuten

Foto: Ohrange



„Ich hol dich da raus!“

Dokudrama zur Abschiebung einer Roma-Familie im Jungen Theater

Regensburg. Mit DEPORTATION CAST erlebt am 6. März ein eindrucksvolles Dokudrama für Zuschauer ab 15 Jahren seine Premiere im Jungen Theater. Basierend auf wahren Begebenheiten erzählt Björn Bicker die Geschichte einer Roma-Familie, die Deutschland von einem Tag auf den anderen verlassen muss und legt auf erschütternde Weise gängige Abschiebep Praxis offen – ein Thema, das in letzter Zeit von der Öffentlichkeit wenig beachtet wird.

Elvira ist sechzehn und zum ersten Mal verliebt – in Bruno. Doch dann verändert sich ihr Leben von einem Tag auf den anderen: Die Polizei steht vor der Tür. Es bleibt nur wenig Zeit, um das Nötigste zu

packen, dann werden Elvira und Egzon mit ihren Eltern zum Flughafen transportiert: Abschiebung in das „sichere Herkunftsland“ Kosovo. Dort lebt die Familie in der Nähe einer Müllkippe. Elvira spricht kein Wort albanisch. Ihr 14-jähriger Bruder Egzon hängt an ihr wie eine Klette. Er ist stumm, seit er mit vier Jahren etwas Schreckliches erlebt hat. Keiner weiß, was das war. Damals herrschte Krieg, doch das ist lange her. Mit Elvira hat das nichts mehr zu tun. Sie will nur nach Hause, zurück nach Deutschland, zurück zu Bruno. Verzweifelt liest sie immer wieder seine letzte SMS: „Ich hol dich da raus.“ Bruno kann das plötzliche Verschwinden seiner

Freundin nicht fassen. Dann erfährt er, dass sein eigener Vater als Pilot Abschiebeflüge nach Priština gesteuert hat. Ist er also schuld daran, dass Elvira weg ist? Oder der Anwalt, der plötzlich nicht mehr erreichbar war? Hätte die Lehrerin sich mehr einsetzen müssen?

Die Frage nach Schuld und Verantwortung steht über den Geschichten zweier Familien, die Björn Bicker in DEPORTATION CAST kunstvoll miteinander verwebt. Ein akribisch recherchiertes Dokudrama, in dem zwölf Stimmen zu Wort kommen. In Deutschland starten nach wie vor regelmäßig Flugzeuge für Sammelabschiebungen nach Ländern in Osteuropa, Afrika oder den mittleren Osten.

Im Vorfeld stand das Regieteam in regem Austausch mit Regensburger Hilfsorganisationen, unter anderem mit der BI Asyl. Harald Fuhrmann ist in Regensburg bereits bekannt: er inszenierte im Jungen Theater mit großem Erfolg „Krähe und Bär“ sowie „Die Brüder Löwenherz“. Das Bühnenbild und die Kostüme entwirft Monika Frenz. Das Team wird komplettiert durch Christian Kuzio, der durch elektronisch-experimentellen Sound Akzente setzen wird. Deportation Cast (15+) von Björn Bicker Premiere am Sonntag, 6. März, 19.30 Uhr, Junges Theater Die nächsten Vorstellungstermine: 11., 12., 18., 19., 25., 26. März, jeweils 19.30 Uhr.

Unsere Sonderschau Gartenmöbel ist eröffnet

mit vielen Neuheiten



Markenfabrikate in

- Holz • Eisen
- Geflecht
- Aluminium
- Edelstahl



Fermob

24 Farben – metallisch, frisch, modern, spritzig oder klassisch.



BITTE VORMERKEN!
Am 20. März 2022 ist Verkaufsoffener Sonntag
Geöffnet von 12.00 bis 17.00 Uhr

Einrichtungshaus
Küchenstudio
gassner GmbH

www.moebelgassner.de info@moebelgassner.de
Riedenburg Str. 14 · 93309 Kelheim · Tel. 0 94 41 / 50 44-0
Öffnungszeiten: Mo. - Fr. 9-18 Uhr · Sa. 9-14 Uhr · 1. Sa. im Monat 9-16 Uhr

„Anstieg der Unfälle war erwartet worden“

Polizeiinspektion Kelheim stellte Verkehrsunfallstatistik 2021 vor



Foto: Rico Löb auf Pixabay

Lkr. Kelheim. In der Verkehrsunfallstatistik befasst sich die Polizei mit dem Verkehrsunfalllagebild, Schulwegunfällen, Geschwindigkeitsunfällen, Alkohol- sowie Drogenunfällen, und Unfällen mit der Beteiligung von jungen Erwachsenen (18 bis 24 Jahre) sowie motorisierten Zweiradfahrern.

Vorab ist festzustellen, dass sich im Zuständigkeitsgebiet der Polizeiinspektion Kelheim im Jahr 2021 mehr Verkehrsunfälle ereigneten als im Jahr 2020. Diese Entwicklung war vorhersehbar und wurde von polizeilicher Seite erwartet.

Das Jahr 2020 war vor allem von Ausgangsbeschränkungen geprägt, was zu spürbarem Rückgang des Fahrzeugverkehrs führte.

Im Jahr 2021 wurden viele Beschränkungen weitgehend verringert oder ganz aufgehoben, was zur Folge hatte, dass das öffentliche Leben gerade in den Sommermonaten im wahrsten Sinne des Wortes wieder Fahrt aufnahm. Mit dem erfolgten Anstieg des Fahrzeugverkehrs erhöhten sich zwangsläufig auch wieder die Unfallzahlen.

Im Vergleich zu 2020, wo insgesamt 2006 Verkehrsunfälle im Bereich der PI Kelheim aufgenommen wurden, stieg die Gesamtunfallzahl im Jahr 2021 um 209 Unfälle auf 2215 an.

Während die Unfälle mit schwerwiegenden Sachschäden einen moderaten Zuwachs von 21 Verkehrsunfällen, von 442 (2020) auf 463 (2021), erfuhren, stieg die Zahl der Kleinunfälle an. So ereigneten sich 188 Kleinunfälle mehr als im Vorjahr (Anstieg von 1271 im Jahr 2020 auf 1459 im Jahr 2021).

Die Zahl der Verkehrsunfälle mit Personenschaden blieb indes auf dem gleichen Stand des Vorjahres (293 VUPS).

Während sich hier dennoch die Zahl der verletzten Personen von 364 auf 403 erhöhte, war es erfreulich festzustellen, dass sich die Zahl der bei Verkehrsunfällen getöteten Personen von sieben (2020) auf drei (2021) verringerte.

Im Bereich der Schulwegunfälle war ein Anstieg von 1 auf 4 festzustellen. Hier stieg leider auch die Zahl der verletzten Personen von 1 auf 7 an. Auch hier wirkten sich die Lockerungen während der Corona-Pandemie aus. Schulschließungen wurden aufgehoben, was leider zur Folge hatte, dass wieder Schülerinnen und Schüler auf dem Weg zur Schule oder auf dem Nachhauseweg in Verkehrsunfälle verwickelt wurden.

Die Zahl der Verkehrsunfälle, bei welchen die überhöhte Geschwindigkeit unfallursächlich war, erhöhte sich von 73 auf 83.

Wenn auch nur marginal, so sank hier dennoch die Zahl der Verletzten von 39 auf 38.

Während im Vorjahr in diesem Unfallbereich noch 3 getötete Verkehrsteilnehmer zu beklagen waren, musste im Jahr 2021 erfreulicher Weise keine getötete Person verzeichnet werden.

Auch die Zahl der Verkehrsunfälle, bei denen die Ursache Alkoholeinfluss des Fahrzeugführers war, stieg an. Die Unfallzahlen erhöhten sich hier von 29 auf 38.

Bei den alkoholbedingten Verkehrsunfällen wurden im Jahr 2021 insgesamt 25 Personen verletzt und zum Glück keine Person getötet. Im Vergleich zu 2020: Hier wurde ebenfalls keine Person getötet und 7 Personen verletzt.

Die Zahl der Trunkenheitsfahrten ohne Verkehrsunfälle erhöhte sich von 116 auf 131.

Ein besonderes Augenmerk in der Unfallstatistik legt die Polizei auch auf die sogenannte Risikogruppe der Fahranfänger oder auch junge Erwachsene. Hier ist die Altersklasse von 18 bis 24 Jahren erfasst.

Die Beteiligung der Risikogruppe junge Erwachsene an den Gesamtunfällen und bei den Unfällen mit Personenschaden hat sich von

156 auf 162 erhöht.

Marginal gesunken ist in diesem Unfallsegment hingegen die Zahl der verletzten Personen. Während hier im Jahr 2020 noch 98 verletzte Personen verzeichnet wurden, waren es im Jahr 2021 vier Verletzte weniger (94).

Die Zahl der getöteten Unfallbeteiligten blieb hier mit 1 getöteter Person gleich zum Vorjahr.

Die Zahl der Verkehrsunfälle mit Ursache Drogeneinfluss blieb mit 3 Unfällen gleich zum Vorjahr. Gleichzeitig verzeichneten die festgestellten folgenlosen Drogenfahrten einen Rückgang von 43 auf 30.

Die Gesamtzahl der Verkehrsunfälle im motorisierten Zweiradverkehr erhöhte sich von 45 auf 50. Damit stieg in diesem Bereich leider auch die Zahl der Unfälle mit Personenschaden von 41 auf 48 an. So erhöhte sich die Zahl der Verletzten von 49 auf 54.

Die Zahl der Unfalltoten verringerte sich hier von zwei (220) auf einen Toten (2021).

Im Bereich der Wildunfälle war eine erhebliche Steigerung von 806 auf 940 feststellbar.

Genau wie im Vorjahr wurden hierbei insgesamt drei Personen verletzt. Zum Glück wurde hier, genau wie im Vorjahr, auch kein Verkehrsteilnehmer getötet.

Die Verkehrserzieher der Polizeiinspektion Kelheim waren 2021 im Zuge der Unfallprävention in Schulen, Kindergärten und anderen Informationsveranstaltungen unterwegs. Dabei wurden im Dienstbereich der Polizeiinspektion Kelheim 41 Schulklassen von Grund- und Förderschulen mit 804 Schüler in Bezug auf das richtige Verkehrsverhalten geschult.

Im Rahmen des ab dem Jahr 2021 geltenden Verkehrssicherheitsprogramms 2030 „Bayern mobil – sicher ans Ziel – Verkehrssicherheit 2030“, wurden im Jahr 2021 konsequente und regelmäßige Verkehrskontrollen in den Bereichen Geschwindigkeit, Drogen und Alkohol am Steuer und vor allem Zweiradverkehr durchgeführt.

Wer kann Flüchtlinge unterbringen?

Lkr. Kelheim. Der Krieg in der Ukraine zwingt Hunderttausende zur Flucht. Der Landkreis Kelheim ist aktuell verstärkt bemüht, geeignete Unterbringungsmöglichkeiten für Flüchtlinge und Asylsuchende bereitzustellen.

Sprecher Lukas Sendtner: „Hierfür zählen wir auf die Mithilfe der Bürgerinnen und Bürger.“ Gesucht werden größere Wohneinheiten

(z. B. Mehrfamilienhäuser) oder größere Einfamilienhäuser, bevorzugt an Orten mit guter Infrastruktur (Einkaufsmöglichkeiten, Kinderbetreuung, Anbindung mit öffentlichen Verkehrsmitteln zur nächstgrößeren Ortschaft mit den jeweiligen Einrichtungen).

Dies ist jedoch keine zwingende Voraussetzung. Weitere Anforderungen sind unter anderem:

- Der Vermieter geeigneter Unterbringungsmöglichkeiten ist zugleich Eigentümer des Objekts.
- Es existieren abgeschlossene Wohn- und Sanitärbereiche, Zentralheizung und TV, sowie eine gültige Nutzungsgenehmigung im Sinne der Baunutzungsverordnung für Wohnungen oder soziale Zwecke.

„Wir bitten, geeignete Angebote vorzugsweise per E-Mail asylunterbringung@landkreis-kelheim.de unter Angabe einer Mietzins- und Betriebskostenvorstellung (brutto), wenn möglich zusammen mit einem Lageplan und Grundrissplänen, einzureichen.“

Eine telefonische Angebotsabgabe kann unter Tel. 09441/ 207-5200 oder -5220 erfolgen.

So verhält man sich als Fußgänger richtig

„Der wird schon bremsen“, „Das schaffe ich schon noch“ oder „Der hat mich schon gesehen“ – Sätze wie diese stammen von Fußgängern. Oft handelt es sich bei diesen Aussagen aber um Fehleinschätzungen, die zu tragischen Unfällen führen können.

Fußgänger waren laut Statistischem Bundesamt im Jahr 2019 an 31.312 Verkehrsunfällen mit Personenschaden beteiligt, wobei 23.099 leicht und 6.727 schwer verletzt wurden. 417 Fußgänger starben deutschlandweit.

Fußgänger müssen grundsätzlich die dafür vorgesehenen Gehwege benutzen. Die Fahrbahn darf nur genutzt werden, wenn Gehwege fehlen. Wird die Fahrbahn benutzt, muss innerhalb geschlossener Ortschaften am rechten oder linken Fahrbahnrand gegangen werden; außerhalb geschlossener Ortschaften am linken Fahrbahnrand, damit Fußgänger von entgegenkommenden Autos besser erkannt werden können. Sind an einer Straße Absperrungen, wie Stangen- oder Kettengeländer angebracht, dürfen diese von Fußgängern nicht passiert werden.

Beim Überqueren der Fahrbahn ist darauf zu achten, wenn möglich sogenannte Querungshilfen, Fußgängerüberwege oder Ampeln zu nutzen. Fahrzeuge, die den Kreisverkehr verlassen, müssen den Fußgängern, die die Straße überqueren Vorrang gewähren. Dasselbe gilt für Abbiegende. Ist auf der Fahrbahn ein Zebrasteifen vorhanden, so müssen die Fahrzeuge dem Fußgänger das Überqueren ermöglichen.

Eine von der Bundesanstalt für Straßenwesen (BASt) in Auftrag gegebene und von der DTV-Verkehrsconsult GmbH durchgeführte Untersuchung ergab, dass sich 95% aller Unfälle mit Fußgängern auf Straßen innerorts er-

eignen, wobei Pkw die häufigsten Konfliktpartner sind, gefolgt von Radfahrern. Eine erhöhte Unfallgefahr für Fußgänger besteht zum einen bei Dämmerung und Dunkelheit, da sie nicht so gut wahrgenommen werden können, zum anderen zu Spitzenstunden des Berufsverkehrs aufgrund des erhöhten Verkehrsaufkommens. Besonders gefährdet sind Kinder und ältere Menschen. Bei 177 von insgesamt 417 Getöteten im Jahr 2019 handelte es sich um Fußgänger, die älter als 74 Jahre waren. Bei Senioren ist erkennbar, dass sie vor allem Schwierigkeiten bei der Einschätzung komplexer Verkehrssituationen haben.

In der Altersgruppe 6 bis 14 kamen im Jahr 2019 14 Fußgänger ums Leben, 4.814 wurden verletzt. Sie verunglückten im Vergleich häufiger beim Hervortreten hinter Sichthindernissen, wie etwa Schulbussen oder parkenden Fahrzeugen. Bei Kindern ist auffällig, dass es ihnen oft nicht gelingt, Situationen richtig einzuschätzen. Durch die Hol- und Bringdienste mit dem Auto durch die Eltern fehlt den Kindern die Möglichkeit, ein Bewusstsein für die sichere Teilnahme am Straßenverkehr zu entwickeln. Dabei ist die Verkehrserziehung bereits im Kindesalter fundamental, um eine sichere und selbstständige Teilnahme im Straßenverkehr zu ermöglichen.

Fußgänger sollten beachten:

- Tragen Sie auffällige Kleidung mit reflektierendem Material, um für andere Verkehrsteilnehmer sichtbar zu sein.
- Benutzen Sie nicht ihr Smartphone, während Sie am Verkehr teilnehmen, um Ablenkung zu vermeiden.
- Überqueren Sie die Fahrbahn stets auf dem kürzesten Weg und quer zur Fahrtrichtung.

- Machen Sie sich vor dem Überqueren ein Bild von der Verkehrslage.
- Überqueren Sie die Fahrbahn zügig und achten Sie währenddessen auf den Verkehr.
- Denken Sie für andere Verkehrsteilnehmer mit. Auch wenn Sie im Recht sein sollten, kann ein Unfall für Sie als Fußgänger fatalere Folgen nach sich ziehen.

Auch Fußgänger sind an die Straßenverkehrsordnung (StVO) gebunden. Ein Verstoß kann mit Bußgeldern, Punkten oder in besonders schwerwiegenden Fällen auch mit dem Entzug der Fahrer-



Foto: Mircea – See my collections, Pixabay

laubnis geahndet werden. Es kann jede Person ab dem 12. Lebensjahr Punkte in Flensburg bekommen, unabhängig davon, ob sie einen Führerschein besitzt oder nicht.

KELLNER

Garten – und Landschaftsbau

93077 Oberndorf, Donaustraße 43
Tel. 09405 919052 Mobil 016096705801
info@gartenbau-kellner.de

www.Gartenbau-Kellner.de

Suchen dringend Verstärkung für unser Team:

- Garten- und Landschaftsbauer / in
- Gartenbauhelfer / in

Bewerbung an:
Info@gartenbau-kellner.de

Vorbereitungen für Volkszählung

Interviewer gesucht – attraktive Aufwandsentschädigung

2022 findet in Deutschland wieder ein Zensus statt. Mit dieser statistischen Erhebung wird ermittelt, wie viele Menschen in Deutschland leben, wie sie wohnen und arbeiten. Viele Entscheidungen in Bund, Ländern und Gemeinden beruhen auf Bevölkerungs- und Wohnungszahlen. Um verlässliche Basiszahlen für Planungen zu haben, ist eine regelmäßige Bestandsaufnahme der Bevölkerungszahl notwendig. In erster Linie werden hierfür Daten aus Verwaltungsregistern genutzt, sodass die Mehrheit der Bevölkerung keine Auskunft leisten muss. In Deutschland ist der Zensus 2022 eine registrierte Bevölkerungszählung, die durch eine Stichprobe ergänzt

und mit einer Gebäude- und Wohnungszählung kombiniert wird. Mit dem Zensus 2022 nimmt Deutschland an einer EU-weiten Zensusrunde teil, die seit 2011 alle zehn Jahre stattfinden soll. Aufgrund der Corona-Pandemie wurde der anstehende Zensus von 2021 in das Jahr 2022 verschoben.

Wie wird der Zensus durchgeführt?

Erhebungsbeauftragte führen die Befragungen vor Ort durch. Sie besuchen die (im Durchschnitt 150 Personen) in der Stichprobe ausgewählten Bürgerinnen und Bürger und erfassen die Daten mit einem (Online-)Fragebogen auf

Tablets. Die Voraussetzungen für den Einsatz als Erhebungsbeauftragter sind gesetzlich festgelegt. Alle Bewerber werden von den Erhebungsstellen in den Kommunen nach den festgelegten Auswahlkriterien geprüft und im Zweifel auch abgelehnt.

Vor ihrem Einsatz müssen sie sich gesetzlich auf die Wahrung des Statistikgeheimnisses und zur Geheimhaltung der Erkenntnisse, die sie während und nach ihrer Tätigkeit gewonnen haben, schriftlich verpflichten.

Ab dem Zensusstichtag beginnen die Erhebungsbeauftragten mit den persönlichen Befragungen in Haushalten und Wohnheimen aus der Stichprobe. Ein spezieller Aus-

weis bestätigt die Rechtmäßigkeit ihrer Arbeit. Die Erhebungsstelle Landkreis Kelheim ist schon seit November 2021 betriebsbereit, um die Volkszählung zeitgerecht durchzuführen. Ein Sprecher: „Kommen Sie mit an Bord. Wir suchen noch kommunikative Interviewer/-innen für die Befragungen. Für diese Tätigkeit gibt es selbstverständlich eine sehr attraktive Aufwandsentschädigung, die im Schnitt bei 800 bis 1000 Euro (einkommenssteuerfrei nach § 20 III ZensG 2022) liegt.“

Bei Interesse steht Marcin Schmidt (Erhebungsstellenleitung) unter Tel. 09441/ 207-3360 oder per Mail: Zensus@landkreis-kelheim.de zur Verfügung.

Heuer ist Mehr genau richtig!

Und zwar beim Fliesentrend 2022. Die raum.haus.5 Experten Fliesen Rußwurm klären auf, was dieses Jahr im Bereich Bodenbelag angestimmt ist.

Marmor, Fliesen in Beton-/Holz-/Tapetenoptik oder raumhohes XXL-Großformat. Es darf heuer gern „a bissel mehr sein“. Der urban-puristische Touch hält Einzug in die Häuser und Wohnungen

Deutschlands. Und das auch gerne mal fast fugenlos im clean-chic. Nachhaltig ist der neue Trend auch. Fliesen sind unter funktionalen, ökologischen und wirtschaftlichen Aspekten die ideale Materialwahl. Robust, hygienisch und pflegeleicht strotzen sie mit hoher Widerstandskraft den Ansprüchen des Alltags in Bad, Wohnraum und Co. ohne visuelle Beeinträchtigungen über

Jahre und Jahrzehnte hinweg.

Mit Top-Herstellern wie Schöner Wohnen, Villeroy & Boch, Sopro, Marazzi uvm. hat Fliesen Rußwurm einiges an Auswahl zu bieten – von Mosaik bis XXL-Großformat.



VON
MOSAİK BIS
XXL GROSS-
FORMAT

FLIESEN + VERLEGUNG VOM FACHMANN

fliesen und verlege-
handwerk von experten
für ihr zuhause.

raum.haus.5

RAUMHAUS5.DE | 09405 / 60999-0 | RINGSTR. 5 | 93356 TEUGN

Der Verlege-Service vom Fachmann kann hier natürlich gleich mitbestellt werden. Einfach und unkompliziert.

Besuchen Sie uns jetzt im Showroom in der Ringstraße 5 in Teugn! Auf über 1.000 m² finden Sie alles, was das Design-Herz begehrt: Bäderwelten, Fliesen und Bodenbeläge, Fenster für mehr Weitblick, Türen für innen und außen, Küchenplanung, Interior Design, außergewöhnliche Wandgestaltungen mit Eyecatcher-Effekt und vieles mehr. www.raumhaus5.de

IMPRESSUM BAD ABBACHER / DER KELHEIMER

Reidl Medienhaus GmbH
Hutackerweg 3, 93080 Pentling
Tel. 09405 9524-0, Fax 09405 9524-24
kontakt@reidl-medienhaus.de
www.reidl-medienhaus.de

Redaktionsleitung: Bettina von Sass,
Freie Journalistin, Mobil 0177 8244194,
bettina.von.sass@googlegmail.com

Bettina von Sass, privat, fotolia, FreePik.com, Vector4free

Produktion/Grafik/Druck:

Reidl Medienhaus GmbH
Hutackerweg 3, 93080 Pentling
Tel. 09405 9524-0, Fax 09405 9524-24
kontakt@bad-abbacher.de, www.reidl-medienhaus.de

Verteilung BAD ABBACHER:

an die Haushalte der Großgemeinde Bad Abbach sowie in Teugn, Matting und Hohengebraching.

DER KELHEIMER: an die Haushalte der Stadt Kelheim.

Auslage:

in der Region Bad Abbach und Kelheim in über 100 Auslagestellen.
Bei Nichterscheinen ohne Verschulden des Verlages und in allen Fällen höherer Gewalt bestehen keine Entschädigungsansprüche. Mit Namen bzw. „Profil“ oder „Anzeige“ gekennzeichnete Beiträge geben nicht unbedingt die Meinung der Redaktion wieder. Für unverlangt eingesandte Fotos, Unterlagen, Manuskripte übernimmt der Verlag keine Verantwortung. Leserzuschriften geben ausschließlich die Meinung des Verfassers wieder. Die Redaktion behält sich vor, Leser-

zuschriften gekürzt zu veröffentlichen. Gerichtsstand und Erfüllungsort ist Regensburg.

Der BAD ABBACHER und DER KELHEIMER sind Mitglied der Verlegergemeinschaft Deutscher Kur- und Freizeitsmagazine e.V.

Anzeigen- und Druckunterlagenschluss für die April-Ausgabe ist der 21. März 2022

Genaue Termine erfahren Sie unter:
09405 9524-0 oder
kontakt@bad-abbacher.de

Impfbus auch im März und April unterwegs

Bad Abbach/Teugn. Der Impfbus wird im März und April weiterhin im Landkreis Kelheim unterwegs sein. Im Zeitraum bis 28. April 2022 wird das Fahrzeug mit mobilen Impfteams in insgesamt zehn verschiedenen Kommunen Halt machen.

In Bad Abbach hält der Bus am 14. und 29. März am Kurhaus, Kaiser-Karl-V.-Allee 5, und am 19. April.

In Teugn hält der Impfbus am 7. März sowie am 7. und 27. April. Ort: Turnhalle am Kreutweg 15

Die mobilen Impfteams im Bus führen jeweils montags bis freitags Impfungen durch – ausgenommen sind Feiertage.

Die wichtigsten Informationen in Kürze:

► Impfungen sind jeweils zwischen 11 und 17 Uhr möglich

- Keine Anmeldung notwendig
- Impfstoff von Biontech und Moderna verfügbar
- Impfangebot gilt für alle Personen ab 12 Jahren (Kinderimpfungen sind aus organisatorischen Gründen nur in den Impfzentren möglich)

- Erst-, Zweit- und Auffrischungsimpfungen möglich
- Impfungen sind unabhängig vom Wohnort möglich

Sollte es vor dem Impfbus zu Wartezeiten kommen, bitten wir um Geduld. Bei größerem Andrang ist ein vorzeitiger Registrierungsschluss nicht ausgeschlossen.

Aus dem Polizeibericht

Anlegesteg trieb auf der Donau

Am 20. Februar gegen 16 Uhr wurde östlich der Schiffsanlegestelle ein auf der Donau treibender Anlegesteg festgestellt.

Der 8x3 m große Steg war mit zwei Stahlseilen und zwei Tauen festgemacht und wurde offenbar von bisher unbekanntem Tätern von der Schiffsanlegestelle losgeworfen.

Der treibende Anleger konnte etwa drei Kilometer unterhalb der Anlegestelle, auf Höhe des Güterhafens Kelheim, durch Feuerwehr und Wasserwacht mittels zweier Boote gesichert und in den Hafen verbracht werden. Das Wasserschiffahrtsamt ordnete eine Untersuchung des An-

legestegs an, da dieser mehrfach mit dem Ufer kollidiert war.

Zu einem Zusammenstoß mit anderen Wasserfahrzeugen kam es nicht. Die genaue Schadenshöhe kann aktuell noch nicht beziffert werden.

Da weder an den Stahlseilen noch an den Tauen Beschädigungen bzw. Risse festgestellt wurden, kann ausgeschlossen werden, dass sich der Anleger von selbst gelöst hat.

Personen, die zur relevanten Tatzeit verdächtige Beobachtungen getätigt haben, werden gebeten sich unter Tel. 09441/ 50 42-0 bei der PI Kelheim zu melden.



Lust auf neue Schuhe?

www.schuh-hofbauer.de

GUTSCHEIN über 10€
Nur für kurze Zeit!

Gültig bis 31. März 2022 – ab einem Einkaufswert von 59,95€
nicht kombinierbar mit anderen Aktionen.

SCHUHMODE Shopping-Center Bad Abbach
HOFBAUER Gutenberggring 1
Kelheim – Ludwigstraße 1

Permanent Make up · Microblading · Wimpernverlängerung



YAN
艳

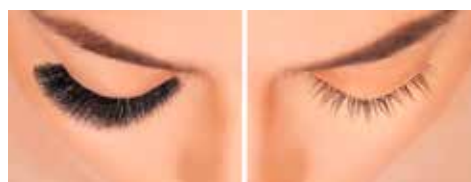
Yan Kosmetik

Einmal geschminkt – jahrelang schön!

Attraktiv zu sein bedeutet für viele Menschen sympathisch, erfolgreich, leistungsfähig und frisch zu wirken.

Ob im Beruf, im Sport oder in der kostbaren Freizeit, ein Make-up von PERMANET-Line lässt Sie nicht im Stich:

- kein Nachschminken erforderlich
- immer exakt und zugleich dezent geschminkt
- keine verlaufenen Lidstriche oder Lippen
- keine unschönen Lippenstiftspuren



Wir bieten Ihnen
qualifizierte Schulung für
**Wimpernverlängerung
und -verdichtung**

Gutenberggring 2 (Shopping Center) · 93077 Bad Abbach · Tel. 09405 9567393



Mobil 0151 46422476 gerne auch WhatsApp · yan-wellness@web.de · www.yan-wellness.de · www.facebook.com/Yan-Kosmetik-Bad-Abbach

DIENSTAG 01.03.2022**BAD ABBACH**

Gänshänger-Apotheke, Rathausplatz 7, Schierling, Tel. 09451-5219853

KELHEIM

Sophien-Apotheke, Riedenburger Straße 2, Kelheim, Tel. 09441-2266

MITTWOCH 02.03.2022**BAD ABBACH**

Apotheke St. Nikolaus, Hölkeringer Straße 9, Pentling, Tel. 0941-97897

Markt-Apotheke, Marktplatz 21, Langquaid, Tel. 09452-1456

KELHEIM

Stadt-Apotheke, Donaustraße 16, Kelheim, Tel. 09441-3696

DONNERSTAG 03.03.2022**BAD ABBACH**

Bavaria-Apotheke, Raiffeisenstraße 19, Bad Abbach, Tel. 09405-95350

KELHEIM

Staren-Apotheke, Finkenstraße 4, Kelheim, Tel. 09441-9111

FREITAG 04.03.2022**BAD ABBACH**Paracelsus-Apotheke, Theodor-Storm-Str. 3, Regensburg
Tel. 0941-90 101 oder 90 902**KELHEIM**

Centro-Apotheke, Schäßlerstraße 1, Kelheim, Tel. 09441-178330

SAMSTAG 05.03.2022**BAD ABBACH**

Marien-Apotheke, Rathausplatz 5, Schierling, Tel. 09451-941313

KELHEIM

Hl.-Kreuz-Apotheke, Donaupark 6, Kelheim, Tel. 09441-10295

SONNTAG 06.03.2022**BAD ABBACH**

Marien-Apotheke, Hauptstraße 21, Saal, Tel. 09441-675006

KELHEIM

Jakobs-Apotheke, Hauptstraße 1, Ihrlenstein, Tel. 09441-682393

MONTAG 07.03.2022**BAD ABBACH**

Asam-Apotheke, Hauptstraße 36, Rohr, Tel. 08783-967466

KELHEIM

St.-Anna-Apotheke, Kelheimer Str. 5, Riedenburg, Tel. 09442-922040

DIENSTAG 08.03.2022**BAD ABBACH**

Donauapotheke, Industriestraße 6c, Bad Abbach / Lengfeld, Tel. 09405-507 93 00

KELHEIM

Ludwigs-Apotheke, Brunnengasse 1, Kelheim, Tel. 09441-3292

MITTWOCH 09.03.2022**BAD ABBACH**

Burg-Apotheke, Am Gutenbergring 1, Bad Abbach, Tel. 09405-2244

KELHEIM

Sophien-Apotheke, Riedenburger Straße 2, Kelheim, Tel. 09441-2266

DONNERSTAG 10.03.2022**BAD ABBACH**

St.-Jakob-Apotheke, Jakobstr. 4, Regensburg, Tel. 0931-580 76

KELHEIM

Stadt-Apotheke, Donaustraße 16, Kelheim, Tel. 09441-3696

FREITAG 11.03.2022**BAD ABBACH**

Gänshänger-Apotheke, Rathausplatz 7, Schierling, Tel. 09451-5219853

KELHEIM

Staren-Apotheke, Finkenstraße 4, Kelheim, Tel. 09441-9111

SAMSTAG 12.03.2022**BAD ABBACH**

Markt-Apotheke, Marktplatz 21, Langquaid, Tel. 09452-1456

KELHEIM

Centro-Apotheke, Schäßlerstraße 1, Kelheim, Tel. 09441-178330

SONNTAG 13.03.2022**BAD ABBACH**

Bavaria-Apotheke, Raiffeisenstraße 19, Bad Abbach, Tel. 09405-95350

KELHEIM

Hl.-Kreuz-Apotheke, Donaupark 6, Kelheim, Tel. 09441-10295

MONTAG 14.03.2022**BAD ABBACH**

Königs-Apotheke, Königsstraße 7, Regensburg, Tel. 0941-515 71

KELHEIM

Jakobs-Apotheke, Hauptstraße 1, Ihrlenstein, Tel. 09441-682393

DIENSTAG 15.03.2022**BAD ABBACH**

Marien-Apotheke, Rathausplatz 5, Schierling, Tel. 09451-941313

KELHEIM

St.-Anna-Apotheke, Kelheimer Str. 5, Riedenburg, Tel. 09442-922040

MITTWOCH 16.03.2022**BAD ABBACH**

Marien-Apotheke, Hauptstraße 21, Saal, Tel. 09441-675006

KELHEIM

Ludwigs-Apotheke, Brunnengasse 1, Kelheim, Tel. 09441-3292

DONNERSTAG 17.03.2022**BAD ABBACH**

Asam-Apotheke, Hauptstraße 36, Rohr, Tel. 08783-967466

KELHEIM

Sophien-Apotheke, Riedenburger Straße 2, Kelheim, Tel. 09441-2266

FREITAG 18.03.2022**BAD ABBACH**Donauapotheke, Industriestraße 6c, Bad Abbach / Lengfeld
Tel. 09405-507 93 00**KELHEIM**

Stadt-Apotheke, Donaustraße 16, Kelheim, Tel. 09441-3696

SAMSTAG 19.03.2022**BAD ABBACH**

Burg-Apotheke, Am Gutenbergring 1, Bad Abbach, Tel. 09405-2244

KELHEIM

Staren-Apotheke, Finkenstraße 4, Kelheim, Tel. 09441-9111

SONNTAG 20.03.2022**BAD ABBACH**Neue Apotheke St. Josef, Hildengard-von-Bingen-Str. 1, Regensburg
Tel. 0941-70 81 31 00**KELHEIM**

Centro-Apotheke, Schäßlerstraße 1, Kelheim, Tel. 09441-178330

MONTAG 21.03.2022**BAD ABBACH**

Apotheke am real, Hölkeringer Str. 22, Pentling, Tel. 0941-28 06 40

Gänshänger-Apotheke, Rathausplatz 7, Schierling, Tel. 09451-5219853

KELHEIM

Hl.-Kreuz-Apotheke, Donaupark 6, Kelheim, Tel. 09441-10295

DIENSTAG 22.03.2022**BAD ABBACH**

Markt-Apotheke, Marktplatz 21, Langquaid, Tel. 09452-1456

KELHEIM

Jakobs-Apotheke, Hauptstraße 1, Ihrlenstein, Tel. 09441-682393

MITTWOCH 23.03.2022**BAD ABBACH**

Bavaria-Apotheke, Raiffeisenstraße 19, Bad Abbach, Tel. 09405-95350

KELHEIM

St.-Anna-Apotheke, Kelheimer Str. 5, Riedenburg, Tel. 09442-922040

DONNERSTAG 24.03.2021**BAD ABBACH**

Brahms-Apotheke, Hermann-Geib-Str. 67, Regensburg, Tel. 0941-726 56

KELHEIM

Ludwigs-Apotheke, Brunnengasse 1, Kelheim, Tel. 09441-3292

FREITAG 25.03.2022**BAD ABBACH**

St. Nikolaus-Apotheke, Hölkeringer Straße 9, Pentling, Tel. 0941-978 97

Marien-Apotheke, Rathausplatz 5, Schierling, Tel. 09451-941313

KELHEIM

Sophien-Apotheke, Riedenburger Straße 2, Kelheim, Tel. 09441-2266

SAMSTAG 26.03.2022**BAD ABBACH**

Marien-Apotheke, Hauptstraße 21, Saal, Tel. 09441-675006

KELHEIM

Stadt-Apotheke, Donaustraße 16, Kelheim, Tel. 09441-3696

SONNTAG 27.03.2022**BAD ABBACH**

Asam-Apotheke, Hauptstraße 36, Rohr, Tel. 08783-967466

KELHEIM

Staren-Apotheke, Finkenstraße 4, Kelheim, Tel. 09441-9111

MONTAG 28.03.2022**BAD ABBACH**Donauapotheke, Industriestraße 6c, Bad Abbach / Lengfeld
Tel. 09405-507 93 00**KELHEIM**

Centro-Apotheke, Schäßlerstraße 1, Kelheim, Tel. 09441-178330

DIENSTAG 29.03.2022**BAD ABBACH**

Burg-Apotheke, Am Gutenbergring 1, Bad Abbach, Tel. 09405-2244

KELHEIM

Hl.-Kreuz-Apotheke, Donaupark 6, Kelheim, Tel. 09441-10295

MITTWOCH 30.03.2022**BAD ABBACH**

Stadtpark-Apotheke, Prüfeninger Str. 35, Regensburg, Tel. 0941-29 6940

KELHEIM

Jakobs-Apotheke, Hauptstraße 1, Ihrlenstein, Tel. 09441-682393

DONNERSTAG 31.03.2022**BAD ABBACH**

Gänshänger-Apotheke, Rathausplatz 7, Schierling, Tel. 09451-5219853

KELHEIM

St.-Anna-Apotheke, Kelheimer Str. 5, Riedenburg, Tel. 09442-922040



Keldorado: Fasching fällt aus, Krapfen gibt's trotzdem

Das Keldorado hat die gewohnten Öffnungszeiten wieder aufgenommen. Diese sind von Montag bis Sonntag 9.00–21.00 Uhr, Dienstag und Freitag 9.00–22.00 Uhr. Weiterhin gilt im KELDORADO 2G, d.h., der Einlass ist Genesenen (nach dem 28. Tag der Infektion bis 3 Monate) und Geimpften möglich, ein zusätzlicher Testnachweis ist nicht mehr zu erbringen. Die Test-

station am Parkplatz des KELDORADO steht der Bevölkerung dennoch weiterhin täglich von 14 bis 19 Uhr zur Verfügung.

Auch in diesem Jahr entfällt der Kinderfasching im KELDORADO. Der traditionelle Faschingskrapfen, den jedes Kind nach dem KELDORADO-Besuch am Faschingsdienstag bekam, darf aber dennoch nicht fehlen. Deshalb gibt das KELDORADO



an diesem Tag 100 Gutscheine für je einen Krapfen aus.



„Tag der Offenen Gartentür“ – bitte anmelden!

Lkr. Kelheim. Nach zwei Jahren Corona-Pause öffnen im Landkreis Kelheim – wie in ganz Bayern – am 26. Juni 2022 Privatpersonen ihre Gärten, um interessierten Bürgerinnen und Bürgern die Gelegenheit zu geben, etwas über den Zaun zu schauen. Das Landratsamt Kelheim ruft alle Gartenbesitzer im Landkreis auf, sich am „Tag der offenen Gartentür“ zu beteiligen. Die Anmeldung ist bis 31. März bei Kreisfachberater Klaus Petersik möglich.

Seit dem Jahr 2000 findet die Aktion „Tag der offenen Gartentür“ bayernweit statt. In diesem Zeitraum haben sich im Landkreis Kelheim mehr als 100 Gärten einem interessierten Publikum präsentiert. Der feste Termin am letzten Sonntag im Juni hat bei allen Freizeitgärtnern inzwischen seinen festen Platz im Jahresablauf

eingenommen. Die hohen Besucherzahlen der vergangenen Jahre vor Beginn der Corona-Pandemie zeigten, dass die Freude und die Lust der Menschen am Garten ungeboren ist.

Durch die Pandemie wurde dies noch bei vielen Gartenbesitzern intensiviert. Neben vielen Anregungen für den eignen Garten bietet der „Tag der offenen Gartentür“ auch die Gelegenheit zum Gedankenaustausch unter Fachleuten.

Die Kreisfachberater für Gartenkultur und Landespflege an den Landratsämtern organisieren zusammen mit den Obst- und Gartenbauvereinen diese Veranstaltung. Sie lebt von der Bereitschaft der Gartenbesitzer, die gerne ihre Gartentür weit öffnen, um Einblicke in ihr privates Pflanzenreich zu gewähren. Ein Privatgarten kann so zum Ort der Begegnung

für viele gartenbegeisterte Menschen werden.

Die Teilnehmer müssen bereit sein, am 26. Juni ihre Gärten in der Zeit von 10 bis 17 Uhr für die Besucher zu öffnen und für Fragen zur Verfügung zu stehen. Bei der Organisation, z.B. dem Anbringen von Wegweisern zu den Gärten und Führungen durch die Gärten, werden die Gartenbesitzer gerne von den örtlichen Obst- und Gartenbauvereinen unterstützt. Ein Hygi-

enekonzept für die teilnehmenden Gartenbesitzer wird mit Hilfe des Landesverbandes erstellt.

Anmeldeformulare können bei Kreisfachberater Klaus Petersik angefordert werden unter Tel. 09441/ 207-1241, klaus.petersik@landkreis-kelheim.de oder auf der Homepage des Kreisverbandes der Obst- und Gartenbauvereine, www.gartenbauvereine-landkreis-kelheim.de, heruntergeladen werden.



Farbenprächige Überraschungen in Nachbars Garten

Foto: Pixapay



HOFLADEN WEITZER

wie zu Omas Zeiten

einfach – ehrlich – überschaubar

Puten-Paket

(Brust, Keule, Flügel)
auf Vorbestellung

frische Eier
Brot u. Gemüse
Wurst Käse
uvm.

wöchentlich:
Gockerl u.
Schweinefleisch:
aus eigener Aufzucht
Futter aus eigenem Anbau
keine Medikamente

Betriebs-
urlaub
28.2.
bis 5.3.

Miriam und Stephan Weitzer
Heinrichstr. 53 (Höhe Kirche) · Großberg

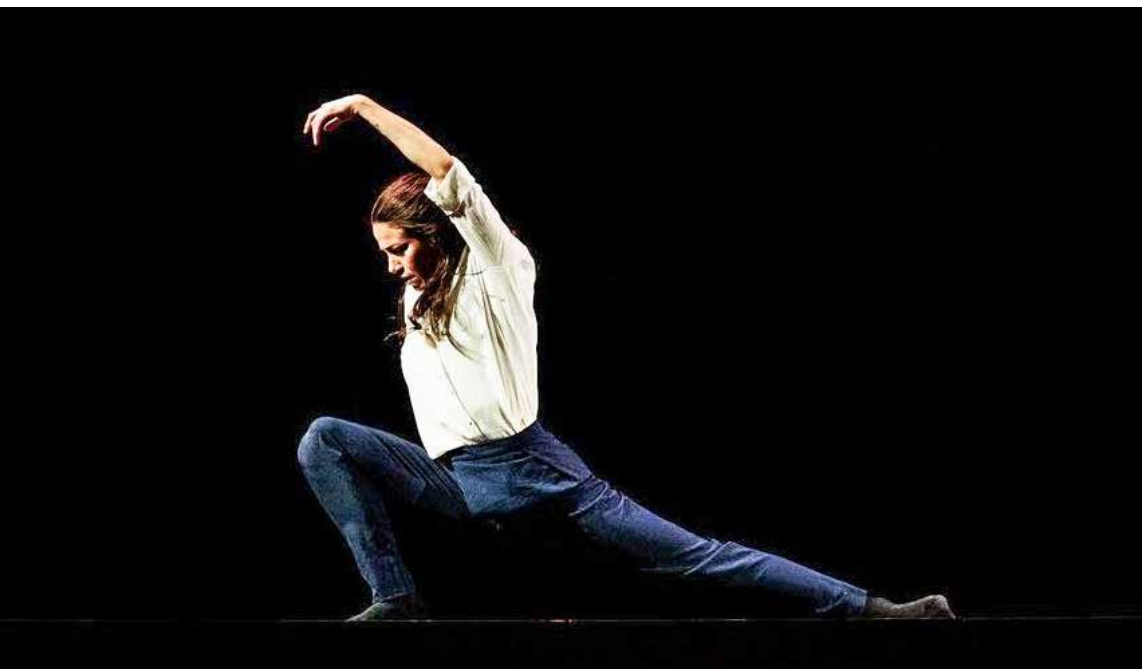
Öffnungszeiten:

Do. 9.30–12.30 u. 16.00–19.00 · Fr. 14.00–19.00

www.hofladen-weitzer.de · Tel. 09405-956392

„Regensburg liest ein Buch plus Tel Aviv plus Kelheim“

Tanz, Podcast, Ausstellung – Kreisstadt interpretiert das Buch „Lügnerin“



Tanzperformance mit Simone Elliott in der Befreiungshalle

Foto: Simon Gehr

Kelheim. Tanz in der Befreiungshalle, Selbstbildnis in Ton, Schreibworkshops, Theater, Podcast, Diskussion, Lesung, Bilderbuchkino und Kunstausstellung – Kelheim macht mit einem abwechslungs- und umfangreichen Programm bei der Aktion „Regensburg liest ein Buch plus Tel Aviv plus Kelheim“ mit.

Vom 14. März bis 13. April ist in den drei Städten jede Menge geboten. Alles dreht sich um das Buch „Lügnerin“ von Ayelet Gundar-Goshen. So liest die israelische Autorin am 15. März auf der DEZ-Bühne in Regensburg live aus ihrem Werk. Es handelt von einer jungen Frau, die sich ungesehen fühlt und sich in einer verhängnisvollen Lüge verstrickt. Neben vielen Programmpunkten

in Regensburg und Tel Aviv gibt es in Kelheim zahlreiche Angebote. So wird der Erste Bürgermeister Christian Schweiger nach einer Lesung (Freitag, 18. März, 19 Uhr, im Rauchhaus, Ludwigsplatz 14) die Diskussion zu den kontroversen Themen des Buches unter dem Motto „Lügen haben viele Beine“ führen. Die Leiterin der Stadtbücherei, Liane Ehrl, erläutert, wie sich ihr Lesezirkel mit der Lügnerin auseinandergesetzt hat. Es liest Buchladen-Inhaberin Maria Rind.

Einen Tag später, am Samstag, 19. März um 9.30 bzw. 14.30 Uhr, ist die Selbstwahrnehmung das Thema: „In meinen Augen bin das ich“. Bei Keramikern Christine Stark (Wolperdinge Keramik, Ludwigsstraße 9) wird ein Selbstbildnis aus

Ton gestaltet. Die entstandenen Werke werden, wenn gewünscht, ausgestellt. An Jugendliche richtet sich am 22. März, 15 Uhr, der Schreibworkshop „Klartext“ mit der Journalistin Bettina Gröber in der Stadtbücherei. Eltern erfahren am Mittwoch, 23. März, 18.30 Uhr, wie sie mit unterdrückten

Emotionen ihrer Kinder umgehen können. Den Vortrag mit Gespräch bietet die Psychotherapeutin Nina Paleczek in ihrer Praxis in Kelheim an. Am Samstag, 26. März, 17 Uhr, kann Shortstoriys über „Lüge und Schönheit“ schreiben, wer zum Workshop der Autorin Eva Honold ins Rauchhaus kommt.

Mit „Wunschtraum und Lüge“ wird dann der Deutsche Hof (Stadtbücherei) ein Wochenende lang zum Kulturort. So präsentieren vom Donnerstag, 31. März, 18 Uhr, bis Sonntag, 3. April, 18 Uhr, Mitglieder der Gruppe Kunst e.V. Werke zu Themen des Buches, etwa die Lüge als Schmuckstück, die Protagonistin als Skulptur, das Selbstbild als Halbakt. Der Theaterspielkreis Saal an der Donau zeigt im Deutschen Hof in seinem szenischen Projekt „Hätte, hätte, Handlungskette“, wie notwendig irrationales Verhalten für das Gelingen einer Geschichte ist. Was wäre denn, hätten sich die Charaktere anders verhalten? Das fragen die Schauspieler am Freitag, 1. April, 19 Uhr, und Sonntag, 3. April, 16 Uhr, und zeigen Alternativen zu einer Schlüsselszene des Romans „Lügnerin“ auf.

„Selbstbildnis in Ton“ von Christine Stark

Foto: Christine Stark



Wir schauen gerne etwas genauer hin!

Schadengutachten	Leasing Service	Sondergutachten
Fahrzeugaufwertung	Oldtimerberatung	Beweisgutachten

Gerhard Hertel
Öffentlich bestellt und vereidigt durch die IHK Regensburg als Sachverständiger für Kraftfahrzeugschäden und -bewertung

Sachverständigenbüro Hertel GMBH

Pfarrer-Scheuerer-Str. 6b · 93080 Pentling
Telefon 09405 50102-0 · info@hertel-sv.de



„When Love Walked In“ by Yossi Berg & Oded Graf

Foto: Efrat Mazor, ©yossioded.com 6

Am Samstag, 2. April, gibt es um 15 und 16 Uhr eine Parallel-Lesung für Kinder und Erwachsene. Während Kinder ab vier Jahre ein Bilderbuchkino „Eine dicke Lüge“ mit Liane Ehrh erleben, hören im Stockwerk darüber im Sitzungssaal Erwachsene Auszüge aus der „Lügnerin“, vorgelesen von Buchhändlerin Maria Rind. Zur Krönung der Leseaktion ist spektakulärer und berührender Tanz in der Befreiungshalle zu erleben.

Und das gleich zwei Mal: Mit Tzumi verzaubert die Tänzerin und Choreografin Simone Elliott am Montag, 11. April, 19 Uhr, das Publikum. Am Mittwoch, 13. April, 19 Uhr, ist das Abschlussevent der Leseaktion mit „When love walked in“.

Yossi Berg und Oded Graf Dance Theater IL bieten zeitgenössischen Tanz aus Israel in der Befreiungshalle Kelheim.

Zudem gibt es Specials der Leseaktion: In den Schaufenstern der Kreisstadt wird es Zitate aus dem Buch zu lesen geben, Kelheimer

Schülerinnen und Schüler der FOS 10 Kelheim beteiligen sich mit Graffiti-Kunst an der Aktion.

Im Podcast der Autorin Eva Honold alias Wortgeheuer werden unter dem Motto „Selbstverständnis – wie ich wurde, was ich bin“ Teilnehmer der Aktion interviewt. Mehr Informationen sowie Anmeldung im Internet bei der Ansprechpartnerin für Kelheim, Eva Honold, unter www.wortgeheuer.com oder der Stadt Kelheim unter www.kelheim.de/kelheim-liest/ sowie beim Verein www.regensburg-liest.de



Beim Wortgeheuer Eva Honold laufen alle Fäden zusammen, wenn es heißt „Kelheim liest ein Buch mit Regensburg und Tel Aviv“.

Foto: Andrea Petermichl

Sperrung der Kletterfelsen

Vorbereitung für eine erfolgreiche Brutsaison in der Weltenburger Enge



Gebietsbetreuerin Franziska Jäger mit dem Verbotsschild Foto: Sonja Endl

Lkr. Kelheim. Schnee, Eisregen und bitterkalter Wind... Aber ab und zu schaut schon die Sonne mit ihren immer wärmer werdenden Strahlen durch die Wolkendecke! Genau jetzt beginnen die Vögel, sich langsam auf den Frühling und auf die bevorstehenden Brutgeschäfte vorzubereiten. Einer hat es immer besonders eilig: Der Uhu (lat. *Bubo bubo*). Denn wenn es noch bitterkalt ist, beginnt schon die Balz unserer größten einheimischen Eule. Im Februar kann man

ihn und sein, wenn er Glück hat, bereits gefundenes Weibchen belauschen. Allabendlich hört man das typische „Uhuuu“, das die Tiere trotz geschlossenen Schnabels von sich geben.

In den steilen Felsen, nicht nur im Naturschutzgebiet „Weltenburger Enge“, sind aber nicht nur Uhus, sondern auch Wanderfalken, Dohlen, Gänsesäger oder Kolkkraben anzutreffen. Und wenn es wieder richtig warm wird, freuen sich die ersten Kletterer, ihr sportliches

Können an den Felsen zu zeigen. Die Geschichte des Felskletterns reicht bis weit in die Anfänge des letzten Jahrhunderts zurück. Im Jahr 1920 bereits begannen Regensburger Kletterer im Donau- und Altmühltal aktiv zu klettern. Die Kletteraktivitäten nahmen über die Jahre immer weiter zu. Mit der Erstellung der „Kletterkonzeption unteres Altmühltal und Donautal“ wurde nicht nur im Bereich der Schutzgebiete das Klettern geregelt. In Abstimmung mit der Regierung von Niederbayern – Höhere Naturschutzbehörde, dem Landratsamt Kelheim – untere Naturschutzbehörde, dem Landesbund für Vogelschutz, dem Deutschen Alpenverein sowie der IG Klettern Frankenjura wurde diese Konzeption erarbeitet.

Alle Gebiete, die in dieser detaillierten Kletterkonzeption aufgeführt sind, unterliegen der Fauna-Flora-Habitat-Richtlinie (FFH) und haben somit eine europaweite Bedeutung. Das Naturschutzgebiet „Weltenburger Enge“ ist vom Europarat mit dem Europadiplom ausgezeichnet. Im Jahr 2020 wurde sie zudem als erstes Nationales Naturmonument in Bayern gekürt. So ist die gute Zusammenarbeit zwischen den Naturschutzbehörden und den Kletterern auch der Gebietsbetreuerin der Weltenbur-

ger Enge, Franziska Jäger, ein Anliegen. „Jetzt im Zeitraum suchen sich die Felsbrüter ihre idealen Höhlen und Felsbänder, um in Ruhe mit der Brut starten zu können“, weiß die Gebietsbetreuerin. In Absprache mit der unteren Naturschutzbehörde wurden nun die Kletterfelsen im Naturschutzgebiet „Weltenburger Enge“ gesperrt, um jegliche Störungen zu vermeiden. Informationen dazu findet man auf „Juraclimbs.de“.

Nach der abgeschlossenen Brutsaison und einer genauen Prüfung der Felsbereiche werden die Kletterfelsen im Bereich der „Bischofsbucht“ sowie der „Römerwand“ im Sommer wieder freigegeben. Regelmäßig werden die Felsen von den Naturschutzbehörden und dem Vertreter der Kletterer, Martin Ehrl, begangen.

Für den Sportkletterer ist es wichtig: „Jeder Kletterer trägt mit seinem Verhalten an den Kletterfelsen in der Bischofsbucht und an der Römerwand dazu bei, dass die Felsbrüter in Ruhe ihre Jungen aufziehen können und einer Fortführung der Kletterkonzeption nichts im Wege steht!“

Und nun drücken wir den Felsbrütern die Daumen für eine stressfreie Brutsaison. Deshalb die Bitte: Bleiben Sie auf den ausgeschilderten Wanderwegen!

Spende für Weißen Ring

Die Entsorgung der „alten“ Kfz-Schilder des Landkreises bringt 1367,50 Euro für die Kelheimer Außenstelle des Weißen Ring e.V. Der Leiter der Außenstelle Kelheim, Josef Doni, nahm den Scheck kürzlich im Landratsamt entgegen und freute sich über diese großzügige Spende. Landrat Martin Neumeyer: „Ein ganzes Jahr werden in der Zulassungsbehörde die zurückgegebenen Schilder gesammelt und dann das Altmetall entsorgt. Den Erlös spenden wir seit Jahren an soziale



1367,50 Euro für den Weißen Ring

Einrichtungen. Der Weiße Ring leistet hervorragende Arbeit für die Opfer von Kriminaltaten.“

Von Mausohren und Korallenriffen

Weltenburger Enge mit 70 Veranstaltungen

Lkr. Kelheim. In der Weltenburger Enge geht's in diesem Jahr um Laternentanz, Korallenriffe, Mausohren und vieles mehr. Was Bischöfe mit Buchen zu tun haben – dieses Geheimnis wird auch gelüftet!

Das neue Jahresprogramm des Landschaftspflegeverbands (VöF) macht wieder neugierig und Lust auf Naturerkundungen in der Weltenburger Enge. Eine bunte Mischung, bei der für jeden etwas dabei ist. 70 Naturerlebnisveranstaltungen von Februar bis November werden auf 60 Seiten angeboten, unter anderem Wanderungen, Tierexkursionen und archäologische Veranstaltungen.

Das Veranstaltungsprogramm 2022 für das Naturschutzgebiet Weltenburger Enge wurde heuer erstmals gemeinsam von der Regierung von Niederbayern mit dem Landschaftspflegeverband Kelheim VöF e.V. vorgestellt. Regierungspräsident Rainer Haselbeck und VöF-Vorsitzender Landrat Martin Neumeyer zeigten sich beeindruckt von der Fülle und der Qualität des Informations- und Bildungsangebots. Haselbeck: „Die Weltenburger Enge ist ein einzigartiges Naturerbe, das bewahrt und erlebt werden soll. Ich freue mich, dass die Regierung von Niederbayern dazu über das Nationale Naturmonument vor Ort beitragen kann. Das hervorragende Bildungsangebot soll künftig noch weiter ausgebaut werden.“

Die Weltenburger Enge, auch ausgezeichnet als Bayerns erstes Nationales Naturmonument, ist ein Juwel mitten in Bayern mit einer einmaligen Landschaft und einer bemerkenswerten Tier- und Pflanzenwelt.



Landrat Neumeyer und Regierungsrat Haselbeck (hinten Mitte) präsentierten mit den Organisatoren das reichhaltige Programm.

Foto: LRA

Neben den Aktionen in der Weltenburger Enge bietet das Programm aber auch eine Vielzahl an Veranstaltungen vom Altmühltal über das Donautal bis in die Hallertau. Landrat Neumeyer: „Wir möchten den gesamten Landkreis mit seinen ökologischen Highlights Jung und Alt, Einheimischen und Gästen ein Stück weit näher bringen. Das Naturerlebnis und die Begeisterung für die heimischen Tier- und Pflanzenarten sind uns dabei sehr wichtig.“

Das Jahresprogramm ist erhältlich beim Landschaftspflegeverband Kelheim VöF, außerdem bei den Tourist-Informationen, bei den Stadt- und Gemeindeverwaltungen, an touristischen Einrichtungen sowie bei den Sparkassen und

Raiffeisenbanken im Landkreis Kelheim.

Und natürlich online: www.voef.de/veranstaltungen

Blaustern und Gelbster – Frühlingsblüher im Auwald

Im noch unbelaubten Auwald mitten im Donauauen-Projektgebiet erscheinen die ersten Frühlingsboten, die sogenannten Geophyten. Diese Pflanzen nutzen die ersten Sonnentage, um ihre Blätter zu entwickeln und zu blühen. Charakteristische Arten aus dieser Gruppe sind der Goldstern und der Blaustern, in unserer Gegend entsprechend seiner Blütezeit auch „Josefs-Blümel“ genannt. 27. März, Uhrzeit: 14 bis ca. 16 Uhr; Treffpunkt: Irnsing, an der Kelsbrücke am Ortseingang; Veranstalter: Untere Naturschutzbehörde

Kelheim; Leitung: Michael Littel, Naturschutzwächter. Anmeldung: bis 24. März, Tel. 09441/ 207-7324; Hinweis: Bitte auf festes Schuhwerk achten! Bei anhaltender winterlicher Witterung entfällt die Veranstaltung.



**Der Umzugsspezialist
in Regensburg**

GEBR. RÖHRL

Transport + Möbelspedition GmbH

Vollservice aus einer Hand

mit eigenen Schreibern, Elektrikern und Installateuren

unverbindliche Umzugsberatung
Beiladungen in alle Richtungen

Junkersstraße 11 · 93055 Regensburg



- ✓ Umzüge im Stadt-, Nah-, Fern- und Auslandsverkehr
- ✓ Übersee und Containerumzüge
- ✓ Spezialtransporte v. Klavier, Flügel, Kassen,
- ✓ Computer u. Kunstgegenstände
- ✓ Industrie- und Betriebsverlegungen
- ✓ geschultes Fachpersonal, Schreiner-Service
- ✓ Möbel-Lagerung in sauberen Räumen
- ✓ behutsame Umzüge für Senioren
- ✓ Küchenkomplettmontagen, Möbelmontage
- ✓ Entrümpelung, Sperrmüll und Altmöbelentsorgung

www.roehrl-umzuege.de · Tel. 0941 21771 · Für uns heißt umziehen nicht nur transportieren!

Bauchweh durch Backwaren?



Duftendes, frisches Brot ...

Fotos: Pixapay

Viele Menschen leiden heutzutage an verschiedenen Unverträglichkeiten. Manche Theorien gehören allerdings ins Reich der Mythen. So ist eine Weizenallergie relativ selten, man geht von etwa 0,1% aller Europäer aus. Am weitesten verbreitet ist Fruktoseintoleranz, etwa 33% sind davon betroffen. Eine Laktoseunverträglichkeit haben in Deutschland rund 16% der Bevölkerung. Eine Zöliakie – also eine Überempfindlichkeit gegen Gluten – kommt gerade mal bei 1% vor. So sollten von individuellen Unverträglichkeiten keine Empfehlungen für die Allgemeinheit abgeleitet werden.

Getreide und ganz besonders Weizen sind zum Beispiel zu Unrecht in die Kritik geraten. Ein Blick

auf die Nährwerte offenbart: Die Körner haben es in sich! Das volle Weizenkorn enthält pro 100g rund 300kcal, 60g Kohlenhydrate, 11,5g Eiweiß, 2g Fett, 13,5g Ballaststoffe, 0,45mg Vitamin B1, 380mg Kalium, 100mg Magnesium und 3,3mg Eisen. Je nach Ausmahlungsgrad wird Mehl in unterschiedliche Typenzahlen eingeteilt: Je höher die Typenzahl, desto dunkler bzw. vollwertiger ist das Mehl und desto mehr Inhaltsstoffe bleiben enthalten. In den 10 Regeln der Deutschen Gesellschaft für Ernährung heißt es zum Thema Getreide daher auch, dass Getreideprodukte aus Vollkorn einen hohen gesundheitlichen Nutzen haben, gut sättigen und Ballaststoffe aus Vollkorn

zudem das Risiko für Diabetes mellitus Typ 2, Fettstoffwechselstörungen, Dickdarmkrebs und Herz-Kreislauf-Erkrankungen senken. Getreideprodukte tragen außerdem entscheidend zur Ernährung der Weltbevölkerung bei, ganz besonders ertragreiche Sorten wie Weizen leisten hier einen wesentlichen Beitrag.

Die Top 5 Ernährungsmythen über Brot

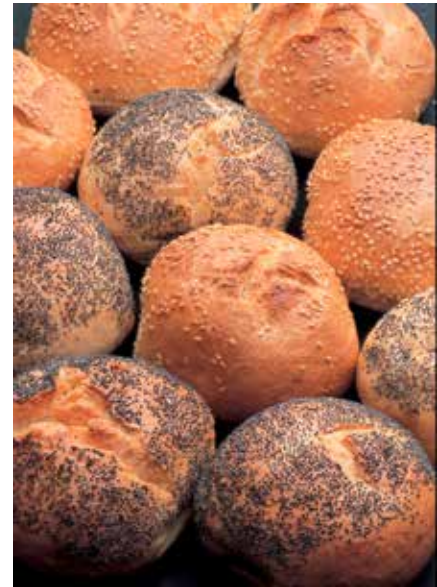
1. Kohlenhydrate machen dick
Weder am Abend noch zu einer anderen Tageszeit machen Kohlenhydrate dick, wenn man sie nicht im Übermaß verzehrt. Vorsicht ist bei Zucker geboten, denn auch hierbei handelt es sich um ein Kohlenhydrat. Vollkornprodukte hingegen sättigen gut und verhindern eher das Dickwerden.

2. Gluten ist ungesund
Nur Menschen, die eine entsprechende Unverträglichkeit haben, müssen Gluten meiden. Für alle anderen ist Gluten nicht ungesund.

3. Frisches Brot macht Bauchweh
Nur, wenn man hastig und zu viel davon hinunterschlingt. Und das tut bei keinem Lebensmittel gut. Dass das Brot frisch ist, hat aber nichts damit zu tun – außer vielleicht, dass es zu gut schmeckt und man sich deswegen nicht zurückhalten kann.

4. Urgetreide ist gesünder
Urgetreide sind mit ihren würzigen Aromen eine tolle Bereicherung unserer Brotkultur, doch gesünder sind sie nicht. Einzelne Nährstoffe können sich zwar hier und da von modernen Sorten unterscheiden, im Großen und Ganzen sind die Unterschiede aber zu gering, als dass sie einen nennenswerten Effekt auf die Gesundheit haben. Wer in puncto Nährstoffe die beste Wahl treffen möchte, sollte zu Vollkorn greifen, egal bei welcher Sorte.

5. Weizen macht dumm
Vorsicht, wenn Sie das glauben, ist es vielleicht schon zu spät!



Der Frühling kommt, raus in den Garten!



Endlich! Die Sonnenstrahlen werden immer wärmer, in großen Schritten geht es Richtung Frühling. Schon jetzt leuchten in vielen Gärten Krokusse oder Frühblüher wie Blau- und Gelbstern. Im März können Sie Ihren Garten für den Frühling und Sommer fitmachen. Jetzt ist zum Beispiel die beste Zeit, das Bodenleben wieder in Schwung zu bringen und die Erde vorzubereiten. Der Boden wird mit einer Harke aufgelockert, Unkraut gejätet und Pflanzenreste entfernt. Drei bis fünf Liter Kompost je Quadratmeter Beetfläche werden oberflächlich eingearbeitet. Samen und Keimlinge wollen jetzt in den Boden. Gesät werden Wurzel- und Salatarten, zum Beispiel Möhren, Kohlrabi, Radieschen,

Kresse, Rucola, Blattsalate. Erst im April folgen Spinat, Kartoffeln, Erdbeeren, Brokkoli oder Paprika und Kohl. Optimal ist es, wenn nach der Aussaat Regen angekündigt ist.

Ein wichtiger Hinweis zum Gießen, sollte das Frühjahr wieder einmal zu trocken sein: Gießen Sie nicht täglich ein bisschen, sondern versorgen Sie Pflanzen und Gehölze alle paar Tage reichlich mit Wasser. Wenn Sie Bäume pflanzen wollen: Ein günstiger Zeitpunkt ist, wenn der Baum noch nicht ausgetrieben hat. Der Aushub des Pflanzloches wird mit Kompost und Hornspänen gemischt. Das garantiert ein gutes Anwurzeln. Bei Magnolien und anderen frostempfindlichen Gehölzen sollte man warten, bis

die Eisheiligen vorbei sind. Das Pflanzen von Nadelbäumen ist sogar erst im September dran.



Fotos: stockking

Einkaufscenter ist in neuen Händen

LBBW-Immobilien-Gruppe: „Ärztzentrum wäre ideale Ergänzung“

Kelheim. Das Einkaufscenter Kelheim (EKZ) in der Schöfflerstraße hat den Besitzer gewechselt. Die LBBW Immobilien-Gruppe erwarb das EKZ (Mietfläche: 17.400 Quadratmeter, 660 Stellplätze) von der Concarus-Gruppe. Als eines der großen Immobilienunternehmen Deutschlands tritt die LBBW als Investor und Dienstleister auf. Sprecherin Daphne Demetriou beantwortete Fragen rund um den Kauf des EKZ:

Warum ist diese Immobilie interessant für die LBBW-Gruppe?

Die Stadt Kelheim ist wirtschaftlich stabil und die Entwicklung der Immobilie durch die Concarus-Gruppe ist eine tolle Erfolgsgeschichte. Kurz gesagt: Die LBBW Immobilien-Gruppe glaubt an die Region und das Center. Zudem passt der lebensmittelgeankerte Mietermix optimal in unser Fonds-Portfolio.

Werden mit Immobilien dieser Art interessante Anlagemöglichkeiten

geschaffen?

Nahversorgerimmobilien sind eine krisensichere Anlage. Das hat sich in der Corona-Pandemie noch einmal deutlich gezeigt. Daher stehen bei deutschen Anlegern Fachmarktzentren hoch im Kurs.

Was erwartet die LBBW von dem Objekt EKZ?

Wir erwarten eine weiterhin positive Entwicklung des Centers sowie stabile und krisensichere Erträge.

Sind in der EKZ-Immobilie noch Kapazitäten frei?

Es sind noch wenige Ladeneinheiten frei. Für die verfügbaren Flächen gibt es ein Konzept für ein Ärztezentrum. Die LBBW Immobilien-Gruppe sieht darin eine ideale Ergänzung zum derzeitigen Angebot und verfolgt das Konzept deshalb weiterhin.

Wer ist für das EKZ verantwortlich?

Die LBBW Immobilien-Gruppe ist für das Center verantwortlich. Im



Ob Mode, Imbiss oder Lebensmittel – groß ist die Ladenpalette im EKZ in der Schöfflerstraße.
Foto: Schmailzl

Center selbst setzen wir auf den nager Rudi Studenik.
fach- und ortskundigen Center Ma-

Irmi Schmailzl

Stadtwerke Kelheim warnen vor Betrügern

Kelheim. Der Anbieterwechsel von Strom und Erdgas ist leicht. Mit der Kündigung kann der neue Anbieter beauftragt werden. Das macht es für Verbraucher einfacher und bequemer.

Unseriöse Anbieter nutzen das allerdings immer wieder aus. Aktuell warnen die Stadtwerke Kelheim, da sich die Beschwerden ihrer Kundinnen und Kunden über solche Anrufe massiv gehäuft haben.

Die Anrufer geben sich als Mitarbeiter der Stadtwerke aus. Sie teilen mit, dass Verträge oder Preisgarantieren auslaufen und fragen beiläufig Vertragsdaten ab. Diese Daten können dazu missbraucht

werden, ungewollt einen Anbieterwechsel vorzunehmen.

Die Stadtwerke Kelheim bitten daher darum, besonders vorsichtig zu sein und bei Unsicherheiten direkt im Kundencenter am Ludwigsweg, Tel. 09441/ 50 32-390, anzurufen oder vorbeizukommen. Oft ist schon an der Telefonnummer des Anrufers zu erkennen, dass der Anruf nicht aus der Region kommt. Sollte es trotz aller Vorsicht zu einem ungewollten Vertragsabschluss gekommen sein, sollte das Widerrufsrecht genutzt und unverzüglich widersprochen werden. Beschwerden können zudem an die Bundesnetzagentur weitergegeben werden.

NOTFALLNUMMERN (alle Angaben ohne Gewähr)

- ◆ Rettungsdienst, Notarzt, Feuerwehr ☎ 112
- ◆ Polizei ☎ 110
- ◆ Goldberg-Klinik Kelheim ☎ 09441-702-0
- ◆ Asklepios Klinikum Bad Abbach ☎ 09405-18-0
- ◆ Kassenärztlicher Bereitschaftsdienst ☎ 116 117
- ◆ Notdienst-Apotheken, Ärztlicher Bereitschaftsdienst, Giftnotruf
- ◆ [apotheken.de / aponet.de](http://apotheken.de/aponet.de)
- ◆ Zahnärztlicher Notdienst (A&V e.V.) zahnarzt-notdienst.de

AMBULANTE PFLEGE

- ◆ Caritas-Sozialstation Kelheim
Pfarrhofgasse 1 - Tel. 09441/50 07 32
sozialstation.kelheim@caritas-kelheim.de
caritas-kelheim.de

BADEMODEN

- ◆ Palm Beach, Bade & Freizeitmode GmbH
Industriestraße 1, 93077 Bad Abbach
T: 09405/95 59-15,
Mobil: 0170/2407 4 87
F: 09405/95 95-65
palmbeach-bademoden.de

BÄCKEREI

- ◆ EDEKA Dillinger
⇒ *siehe auch* **LEBENSMITTEL**



- ◆ **BÄRENBÄCK** – ALTBAYRISCHES HOLZOFENBROT
Ihrlerstein • Langquaid • Hienheim • Essing • Saal
Hauptfiliale Saal: Hauptstraße 27
93342 Saal an der Donau
T: 09441 8281
www.baerenbaeck.de

BAUUNTERNEHMEN

- ◆ Eichenseher-Bau GmbH
Bahnhofstraße 10, 93077 Lengfeld
T: 09405 94 10 35,
F: 09405 94 10 36
info@eichenseher-bau.de
eichenseher-bau.de

www.der-kelheimer.de

THERME & THERAPIE



- ◆ Kaiser-Therme, Bad Abbach, Kurallee 4,
☎ 09405-9517-0, Fax: 09405-9517-14,
www.kaiser-therme.de
⇒ **MEHR INFO:** www.der-kelheimer.de

DER KELHEIMER



- ◆ der-kelheimer.de
Reidl Medienhaus GmbH, Hutackerweg 3, 93080 Pentling
T: 09405 9524-0
kontakt@bad-abbacher.de
Bettina von Sass, Redaktionsleitung,
T: 09405/95 45 88,
Mobil: 0177/824 41 94
bettina.von.sass@gmail.com

FINANZBERATUNG



- ◆ ZIEREIS Finanz-, Versicherungs- & Immoservice
Regensburger Str. 120, 93309 Kelheim
☎ 09441-29223, Fax: 09441-29218
info@finanzpool-ziereis.de,
www.finanz-immo-service.de

HEILPRAKTIKER

- ◆ Dagmar Quick, Praxis für Heilströme (Jin Shin Jyutsu) Beratung, Psychotherapie
Gundelshausener Str. 8, 93309 Gundelshausen
T: 09405 96 39 13, www.dagmar-quick.de

GETRÄNKEMARKT

- ◆ EDEKA Dillinger
⇒ *siehe auch* **LEBENSMITTEL**

HÖRGERÄTE

- ◆ Schiller & Gebert Hörgeräte GmbH
Kaiser-Heinrich-III-Str. 7, 93077 Bad Abbach
T: 09405 969 89 34, www.schiller-gebert.de
- ◆ Ott Electronic GmbH
Ludwigsplatz 4, 93309 Kelheim
T: 09441 3131, www.ott-hören.de

IMMOBILIEN

- ◆ Mario Jehl, Immobilienmakler (IHK)
RE/MAX in Regensburg,
Prüfeninger Schloßstraße 2, 93051 Regensburg
T: 0941/30770-2345

LEBENSMITTEL



- ◆ EDEKA Dillinger
Donaupark 3+30, Kelheim
T: 09441/17 69 60

LOTTO

- ◆ EDEKA Dillinger
⇒ *siehe auch* **LEBENSMITTEL**
METZGEREI

- ◆ EDEKA Dillinger
⇒ *siehe auch* **LEBENSMITTEL**

POST

- ◆ EDEKA Dillinger
⇒ *siehe auch* **LEBENSMITTEL**

VERSICHERUNGEN



LVM Versicherungs-Serviceagentur KRAUS
Altmühlstr. 13; 93309 Kelheim
T: 09441/703520; info@juergen-kraus.lvm.de

Liebe Rätselfreunde!



Seinerzeit einer der größten Grundbesitzer Bayerns: Leonhard von Eck

Kupferstich aus dem 17. Jhd.

Diesmal geht es um Leonhard von Eck (1480-1550) – einer, der zu den größten Söhnen Kelheims gerechnet wird. Der „Consiliarius Bavaricus“ und „Dr. beider Rechte“ hatte 30 Jahre lang als Hofrat unter Herzog Wilhelm IV. (1493-1550) eine extreme Machtposition inne. Man sagte: „Was Eck nicht beschließt, wird von anderen schwerlich beschlossen.“ Eck galt als charmant und brillant, aber auch als brutal und stahlhart. Er war ein gnadenloser Gegner Martin Luthers und ließ im Bauernkrieg 1525 Leibeigene unbarmherzig niedermetzeln. „Dr. + Eck = Dreck“ hieß es damals unter Protestanten. Eck besaß riesige Güter in und um seine Heimat-

stadt Kelheim: u.a. Essing, Eggersberg und die Burg Randeck, unter der sich damals ein Weinberg befand. Dort erzeugte man einen vorzüglichen roten Tropfen, der regelmäßig auch an den herzoglichen Hof nach München geliefert wurde.

Schicken Sie die jeweils richtigen Antworten **bis zum 20. März 2022** an Bettina von Sass, bettina.von.sass@googlemail.com. Zu gewinnen gibt es diesmal einen 30-Euro-Einkaufsgutschein der Blumengärtnerei Schweiger in Kelheim.

Frage 1:

Aus welchem Grund war Eck ein erbitterter Feind Martin Luthers?

Antwort 1: Luther war dem drahtigen Eck einfach zu dick. Das Bonmot „Hat sich ein Ränzlein angemäst' als wie der Doktor Luther“ soll von Eck stammen ...

Antwort 2: Eck hatte Anfang November 1517 Luthers 95 Thesen an der Schlosskirche zu Wittenberg nachgezählt, kam nur auf 93 und befand: „So geht's fei nicht“ ...

Antwort 3: Er fürchtete Glaubensvielfalt und Sektierertum. Die Einheit der Kirche, ebenso wie Staatsräson und Fürstenallmacht, gingen ihm über alles – sogar über Wahrheit, Moral und Gerechtigkeit.

Frage 2:

Leonhard von Eck kehrte immer gern ins Altmühltal zurück, insbesondere auf seine nette Ferienburg Randeck. Das Verhältnis zur Bevölkerung war jedoch getrübt. Warum?

Antwort 1: Studenten hatten seinen „1545er Randecker Elfenpfehl – Spätlese, lieblich ‚mit besonders viel Fruchtzucker‘“ als „Plörre“, „Blindmacher“ und „Anschlag auf die Leibsgesundheit“ verunglimpft ...

Antwort 2: Ecks schwarze Nobelkutsche wurde mehrmals am Ludwigsplatz aus dem absoluten Halteverbot abgeschleppt. Das fand er „unverzeihlich“ ...

Antwort 3: Nach dem Bauernkrieg 1525 beschimpfte er die Kelheimer als „grob aygenwillig pöfel und folck“, durch die das Herzogtum „vergiftet werden mechte“.

Lösung des Februar-Rätsels: Frage 1 – Antwort 1, Frage 2 – Antwort 2.

Gewonnen hat Daniel Prell aus Kelheim.



Unsere
Rätsel-
gewinnerin

Unsere Gewinnerin Petra Achtnicht mit dem 30-Euro-Einkaufsgutschein der Schweiger Edelbrennerei & Kaffeerösterei, hier an der Destillieranlage.

Foto: td.

Wir gratulieren Petra Achtnicht aus Kelheim, der Gewinnerin unseres Dezember/Januar-Rätsels. Sie bekam einen 30-Euro-Einkaufsgutschein von der Schweiger Edelbrennerei & Kaffeerösterei in Kelheim, Am Kastlacker 1. Petra Achtnicht ist Kassiererin und Infokraft beim toom Baumarkt. Sie schätzt in ihrer Freizeit Nordic Walking, am

liebsten an der Donau entlang bei Saal oder Lengfeld. Frau Achtnicht wird sich einen kleinen Kaffee-Vorrat aussuchen – natürlich, wie alle Produkte bei Schweiger, pestizid- und schadstofffrei. Außerdem gibt es neue, köstliche Kaffeesorten aus einer Direkt-Kooperative. Nicht zu vergessen: die berühmten sechs verschiedenen Gins von Schweiger!



Zusteller gesucht

Wir suchen Zusteller für die Gemeindegebiete Kelheim und Bad Abbach, aktuell insbesondere für

Kelheim Geierstraße

Ab einem Alter von 13 Jahren ist diese Arbeit möglich.

Wir freuen uns auf deine Bewerbung an

Firma Schwarz • Weißenburgstraße 35

93055 Regensburg

Tel. 0160/7878158 • e-mail: flyer32@web.de